



## Stichting Fishflowform

### Contact met Natuurwezens bij de stuw en flowform- vispassage Molenheide

30 oktober 2017

Definitief rapport

Dit rapport geeft het contact met elementenwezens  
weer in beeld en geschrift vóór de aanleg  
en na ingebruikname van de vispassage  
ter plaatse van de stuw Molenheide

Inhoudsopgave	
Inhoudsopgave .....	1
<b>1. INLEIDING .....</b>	<b>2</b>
<b>2. CONTACT VOOR AANLEG VISPASSAGE .....</b>	<b>3</b>
2.1 Inleiding .....	3
2.2 Natuurwezens in dit gebied .....	3
2.3 In gesprek met de nimf van de Bulder Aa .....	7
<b>3. CONTACT NA AANLEG VISPASSAGE .....</b>	<b>8</b>
3.1 Inleiding .....	8
3.2 Natuurwezens in dit gebied .....	9
3.3 In gesprek met de nimf van de Bulder Aa .....	13
Bijlage: Literatuuroverzicht	16

# 1. INLEIDING

De Stichting Fishflowform heeft het initiatief genomen een nieuw type vistrap te ontwikkelen, dat is gebaseerd op het zogenaamde flowformprincipe: een 'flowform-vispassage'.

Door de juiste keuze van vorm, afmetingen en hydrodynamische eigenschappen worden de functionaliteiten van een vistrap en van een flowform gecombineerd in één waterkunstwerk.

In onderzoeksprogramma fishflowforms v41 geven de initiatiefnemers van de Stichting Fishflowform aan zich niet alleen te willen richten op de gangbare natuurwetenschappelijke onderzoeksthema's als vispasseerbaarheid, de fysische en chemische waterkwaliteit en de hydrodynamica, maar dat ze ook onderzoek willen laten doen naar de energetische kwaliteit van het water en de landschappelijke inpassing van de te ontwikkelen fishflowform.

In dit onderzoeksprogramma schrijven de initiatiefnemers van het flowform-vispassage project:

*"dat het een realiteit is, dat bij de uitvoering van onderzoek de "intentie" van de onderzoeker(s) van invloed kan zijn op de resultaten. Dit geldt voor al het beschreven onderzoek, maar in het bijzonder voor het verkennend / beschrijvend onderzoek. Energetisch onderzoek is geheel onmogelijk zonder een zuivere, onbevangen intentie. Daarom wordt er zo veel mogelijk naar gestreefd dat allen die betrokken zijn bij het onderzoek, te weten: de veldwaarnemers, de monsternemers, de laboranten en de rapporteurs hun werk verrichten met een grondhouding van aandacht en respect voor het water dat de FFF's passeert, de flora en fauna die in en om het water leeft en de natuurwezens die aan deze locatie zijn verbonden".*

Aan Vortex Vitalis is gevraagd om naast het uitvoeren van een aantal radiësthetische metingen die apart zijn gerapporteerd ook verslag te doen van het contact leggen met de aldaar aanwezige natuurwezens. Deze bijzondere werkzaamheden zijn uitgevoerd door Frank Silvis van Vortex Vitalis en tekenmedium Lydia van Oort. Zij hebben hun waarnemingen onafhankelijk van elkaar verricht en vastgelegd.

Lydia heeft als tekenmedium twee tekeningen gemaakt vóór aanleg van de flowform-vispassage en twee tekeningen gemaakt nadat de flowform-vispassage in bedrijf genomen is. Al haar tekeningen heeft ze van een toelichting voorzien. Frank heeft ter plaatse gesprekken gevoerd met Hendrik, nimf van de Bulder Aa.

Dit rapport geeft de resultaten weer van deze waarnemingen.

Voor geïnteresseerden in het contact met natuurwezens is in de bijlage een overzicht opgenomen van enkele boeken en een artikel over dit bijzondere onderwerp.

## 2. CONTACT VOOR AANLEG VISPASSAGE

### 2.1 Inleiding

Het contact leggen met de natuurwezens in dit gebied (voor de aanleg van de fishflowform naast de stuw Molenheide) bestaat uit twee onderdelen:

1. Het tekenen van de in het gebied aanwezige natuurwezens en het lezen van deze tekeningen.
2. Een weergave van een gesprek met het waterwezen van de Bulder Aa.

Deze waarnemingen zijn uitgevoerd op dinsdag 14 juli 2015.

### 2.2 Natuurwezens in dit gebied

Lydia van Oort is tekenmedium en zij is in staat de energieën die zij ter plekke voelt en de wezens die zij ziet te tekenen. Zij heeft een tekening gemaakt van de waternimf van de Bulder Aa, weergegeven in figuur 1, en de deva van het gebied rondom de Bulder Aa, afgebeeld in figuur 2.

Hier volgt haar begeleidende tekst bij figuur 1.

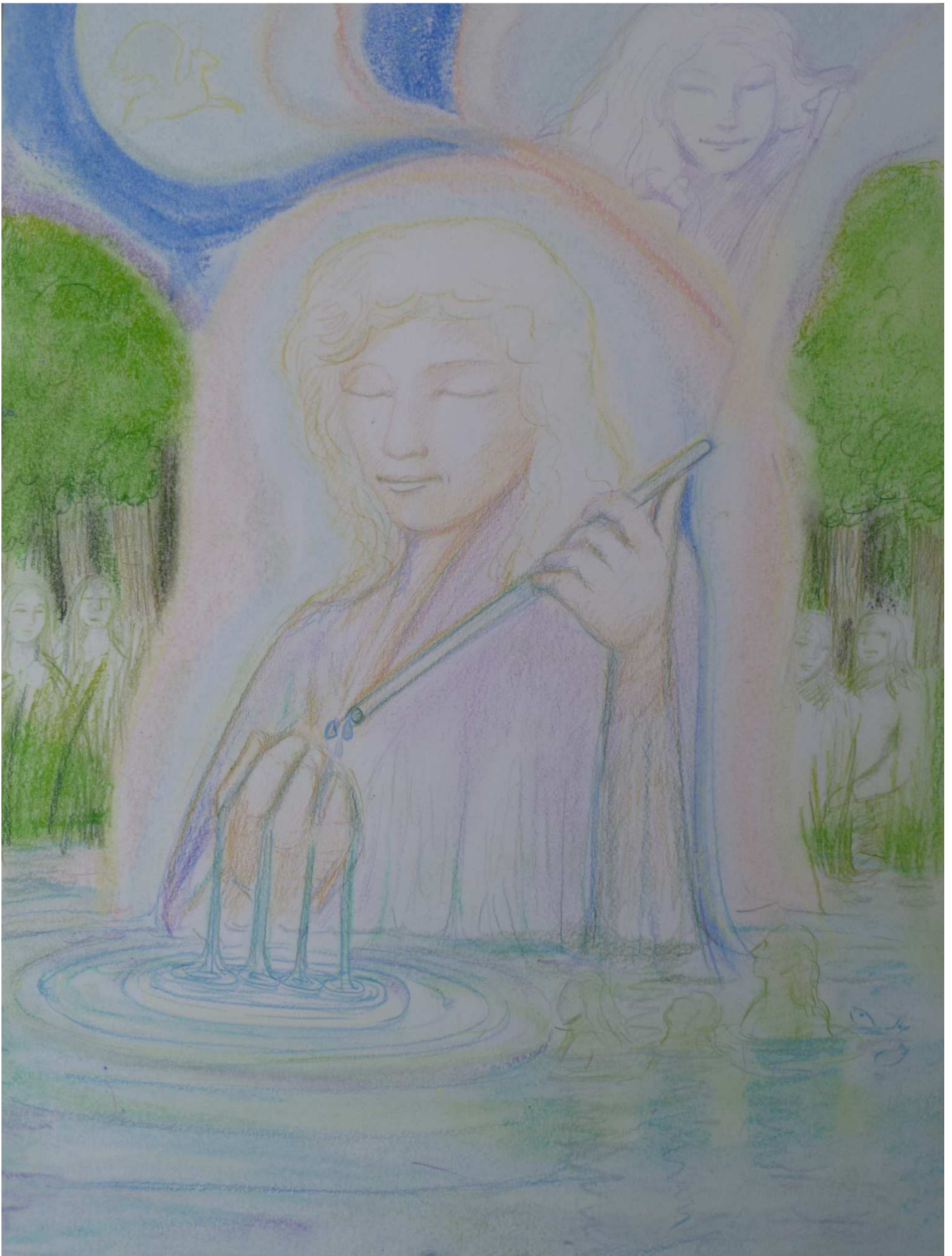
De waternimf Hendrik, heer van de beek, laat zich direct zien. Hij is de hoogste in hiërarchie van deze beek. Hij wil dolgraag aan de kwaliteit van zijn leefomgeving werken. Hij staat daar open voor. Maar tegelijkertijd voelt het aan alsof hij door de eeuwen heen zijn hoopvolle verwachting op verbetering is kwijt geraakt. Hij verwachtte ons, tezamen met meerdere natuurwezens uit de directe omgeving.

Hendrik heeft een rustgevende uitstraling, legt geen verwachting ergens aan vast. Hij vertelt dat de reiniging van zijn omgeving, met name het water, stapsgewijs in een rustig tempo zal plaatsvinden. Heel gedoseerd. Dit laat hij symbolisch zien door middel van een rietenbuisje waar druppel voor druppel water uit vloeit in zijn hand. Waarna het in 4 stroompjes verdeeld verder stroomt. Het getal 4 is daarin belangrijk. Het rieten buisje staat voor de reinigende werking van riet. Wanneer eerst het water door het riet zal stromen en vervolgens in een flow komt, vindt er een diepere reiniging en heling plaats. Het proces heeft tijd en ruimte nodig.

Op de achtergrond staan elfen toe te kijken. Zij zijn nieuwsgierig naar wat er momenteel te gebeuren staat. Zij voelen blij en verrast aan en overleggen over de manier waar zij hun kennis over kunnen brengen om hulp te bieden bij de aanleg en reiniging van hun gebied.

Er zijn heel veel natuurwezens van allerlei origine naar de beek gekomen. Uit nieuwsgierigheid maar zeker ook om ons af te tasten en toenadering te zoeken. Ieder wil straks zijn eigen talent inzetten om de plannen tot een succes te maken.

Zonder de hulp van de natuurwezens, de bomen en de planten, is het bijna onmogelijk, zo niet geheel onmogelijk om de plannen te realiseren. Er zal samenwerking moeten zijn om al de vervuiling een halt toe te roepen en het proces een positieve wending te geven. Zo is er ook hulp van de landschapsdeva en uit de hogere sferen. De energie van Pegasus (linksboven) geeft de zuiverheid en de juiste intentie weer, waarmee gewerkt wordt.



Figuur 1: Waternimf Hendrik van de Bulder Aa

Dit is de begeleidende tekst bij figuur 2 van de landschapsdeva van het gebied rondom de Buulder Aa. De landschapsdeva draagt zorg voor de afstemming tussen de verschillende natuurwezens. Ze is in feite het belangrijkste natuurwezen van dit gebied.

Deze tekening geeft de samenwerking weer en hoe intens de natuur hierop heeft gewacht.

Dit is de deva van het gebied rondom de Buulder Aa zelf. Zij koestert Hendrik, de heer van de Buulder Aa, in haar armen. Zij, Joyce is de beschermvrouwe van dit gebiedje. Zij bemiddelt tussen de verschillende wezens, geeft antwoord op vragen. Stuur bij waar nodig is.

Rechtsboven is een natuurwezen te zien. Een aardwezen, hij verzorgt de wal van de beek. Hij zorgt voor de stevigheid en onderhoudt de diepere lagen van dit stukje aarde. Soortgelijke natuurwezens verzorgen ook de boomwortels van de bomen rondom de stroom. Deze wortels willen ook graag het water zuiveren, maar zij kunnen dit niet alleen omdat het water nu niet goed is. Het water is leeg en kleurloos.

Het vrouwelijke natuurwezen daaronder is een bladelfje. Zij verzorgt alle bladeren van de loofbomen.

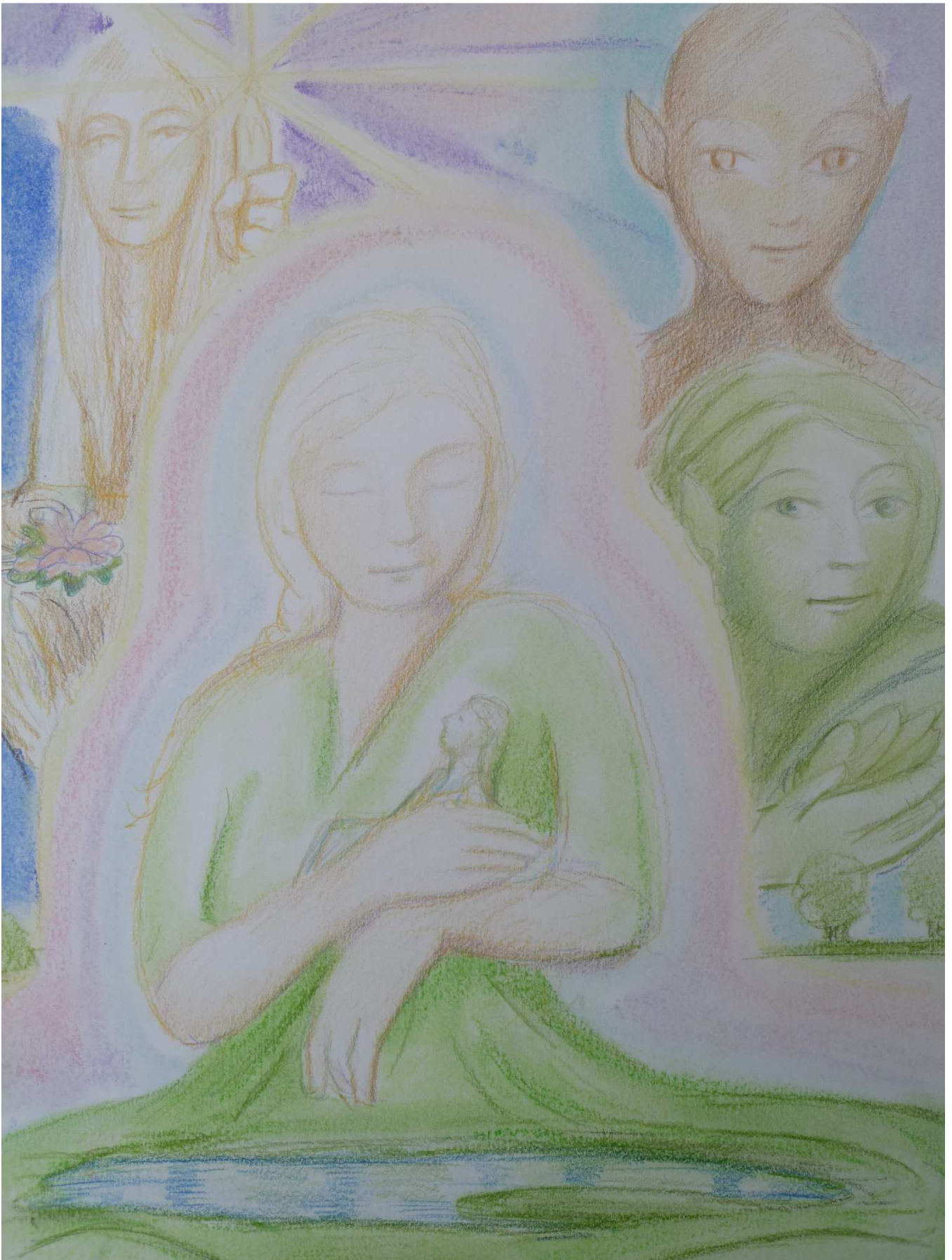
De grotere elf linksboven geeft leiding aan de elfjes die zorg dragen voor de waterplanten en de bloemen. Hij stuurt helende en versterkende energie door naar de andere wezens. Dit gebeurt via een heldere bergkristal.

Deze tekeningen geven de onderlinge verbanden weer tussen de natuurwezens en alle andere levensvormen. Het maakt duidelijk dat wij niet zonder elkaar kunnen bestaan.

Het "krioelt" in dit gebiedje van de natuurwezens. Al de verschillende wezens zijn verbonden aan een verschillende dichtheid van energie. Soms ervaren zij andere wezens net zoals wij de natuurwezens vaak ervaren, alleen via het gevoel. Bewust van hun aanwezigheid, maar niet helemaal tastbaar. De wereld, zoals de natuurwezens die ervaren, bestaat uit allerlei bewegende kleuren en niet zozeer uit die hele vaste verdichte stof zoals wij dat kennen. Ze kennen wel vorm, maar deze is niet zo vast van structuur als wij dat kennen.

Al de wezens staan klaar om hun kennis en inzicht te delen om het project tot een succes te maken.





Figuur 2: Joyce, de landschapsdeva van het gebied rondom de Bulder Aa

## 2.3 In gesprek met de nimf van de Buulder Aa

- Frank: Goedemiddag Hendrik, mag ik je even spreken? Hendrik: Ja, dat is goed. Zeg het maar.
- F: Wat fijn dat Lydia en ik vandaag de nulsituatie van dit gebied mogen vastleggen, voordat hier later dit jaar een fishflowform wordt gebouwd. Voor jouw begrip, dat is een combinatie van een vistrap en een flowform.
- H: Ja, ik ben heel blij dat jullie er zijn en dat project gestart wordt. Wij vinden het altijd heel fijn als mensen zich van ons bewust zijn en contact met ons leggen. We komen daardoor meer in onze kracht.
- F: Ik zag je net op de tekening van Lydia en je laat zien dat vier blijkbaar een belangrijk getal is bij dit project.
- H: Ja, vier is belangrijk bij het ontwerp van de fishflowform. Geef dat getal maar door aan de ontwerper van de fishflowform, dan weet die wel wat-ie moet doen.
- F: Dank je. Wat vind je op dit moment van de waterkwaliteit in de Buulder Aa.
- H: Ach, wat zal ik er van zeggen. Deze beek staat onder druk. We zijn veel van onze natuurlijkheid kwijt geraakt. Fijn dat het Waterschap er ook belang bij heeft de kwaliteit te verbeteren.
- F: Ik heb net wat metingen gedaan en zag dat er over de stuw maar een stroompje van 2,5 cm water loopt, denk ik. Maar aan de overkant van de weg (bovenstrooms) kan ik het water met het blote oog niet zien stromen.
- H: In de zomer hebben we hier altijd een lagere afvoer. Maar gisteren en eergisteren heeft het flink geregend.
- F: Wat verwacht je van dit project?
- H: Ik word er blij van. Ik verwacht dat wat de FFF-groep hier gaat neerzetten, een voorbeeld constructie wordt. Behalve een kunstwerk in civieltechnische zin wordt het ook een kunstwerk in artistieke zin. Het zal veel elementwezens aantrekken en daardoor ook kinderen en elfjes. Wij kunnen hier met onze nimfen dan heerlijk spelen. En tegelijkertijd verhogen we door ons spelen en werken ter plekke de waterkwaliteit. Ik zeg je nogmaals, ik word hier heel blij van.
- F: Als ik de energetische waterkwaliteit van je beek meet, dan voel ik me somber worden. Hoe is dat voor jou?
- H: dat heb ik ook. Ik ben eraan gewend, maar richt me vooral op de toekomst. Steeds meer mensen worden zich bewust van dat ze onderdeel uitmaken van de Natuur, deel uitmaken van Moeder Aarde.
- H: Het is hier nu heel druk met nimfen, elfen, maar ook aardmannetjes, ze komen schuchter uit het bos. Ze zijn nieuwsgierig wat zal hier gaan gebeuren. Ze willen wel meewerken, maar het is hen nog niet duidelijk wat ze dan zouden kunnen doen.
- F: Ik hoop dat ook de mensen die hier straks de fishflowform in bedrijf zien, nieuwsgierig worden en kunnen waarnemen dat er veranderingen ontstaan hier.
- H: Daarom is het zo leuk dat jij en Lydia hier nu zijn om de nulsituatie vast te leggen. Ik hoorde je net praten met Lydia of je het Hartmann- en Curry-net ook nog zou opmeten. Ik vraag je: doe dat alsjeblieft. Hoe meer er wordt onderzocht, hoe makkelijker het ingang vindt.
- F: Wij mensen zeggen wel, meten is weten (als je weet wat je meet).
- H: Blijf alsjeblieft bij meten en waarnemen. En laat de mensen er mee doen wat ze willen, maar ga niet proberen ze ergens van te overtuigen.
- F: Bedankt voor de tip. Hoe is jouw relatie met de vissen in de beek?
- H: Hoe meer vis in de beek zwemt en leeft, hoe energieke ik word. Hoe meer variatie aan planten, hoe dynamischer leven in en om de beek. En hoe meer elementwezens een taak op zich nemen om de beek en de omgeving te onderhouden.
- F: Dank je wel voor dit gesprek. Ik ga nu de netten in kaart brengen.
- H: Succes.



## 3. CONTACT NA AANLEG VISPASSAGE

### 3.1 Inleiding

Het contact leggen met de natuurwezens in dit gebied (na de ingebruikname van de fishflowform naast de stuw Molenheide) bestaat uit dezelfde twee onderdelen:

1. Het tekenen van de in het gebied aanwezige natuurwezens en het lezen van deze tekeningen.
2. Een weergave van een gesprek met het Hendrik, de nimf van de Bulder Aa.

Deze waarnemingen zijn uitgevoerd op woensdag 3 mei 2017. Het tweede gesprek met Hendrik is uitgevoerd op woensdag 17 mei 2017. In het zelfde najaar is op 11 en 25 oktober ook nog contact met Hendrik gelegd.



Figuur 3: Lydia tekent Hendrik



Figuur 4: Frank in gesprek met Hendrik

## 3.2 Natuurwezens in dit gebied

Hier volgt de begeleidende tekst van Lydia bij figuur 5 de tekening van Hendrik.

Bij het betreden van dit gebied is energetisch een groot verschil waar te nemen in de vorm van sprankelende blijde energie en vooral ook, er is meer rust en eenheid in het gebied. Het voelt over het algemeen veel lichter aan. Minder zwaar dan de vorige keer, 2 jaar terug. Ook wordt er nu door allerlei verschillende natuurwezens samen gewerkt. Het verschil met vorige keer is dat de natuurwezens nu enthousiast en in alle rust aanwezig zijn en in hun natuurlijke manier van zijn. Links op de tekening is een elf te zien in een ontspannen en aandachtige houding.

De waternimf Hendrik voelt ook veel lichter en transparanter aan. Zijn structuur is veel transparanter en zachter geworden doordat er een positieve werking in het water gaande is. Hij vertelt dat hij blij is met het resultaat. Al was het nog beter geweest om overal 4 fishflows toe te passen. Hendrik laat in zijn rechterhand zien dat waterlelies ook bijdragen aan de reiniging van het water. Zij brengen zuurstof in het water.

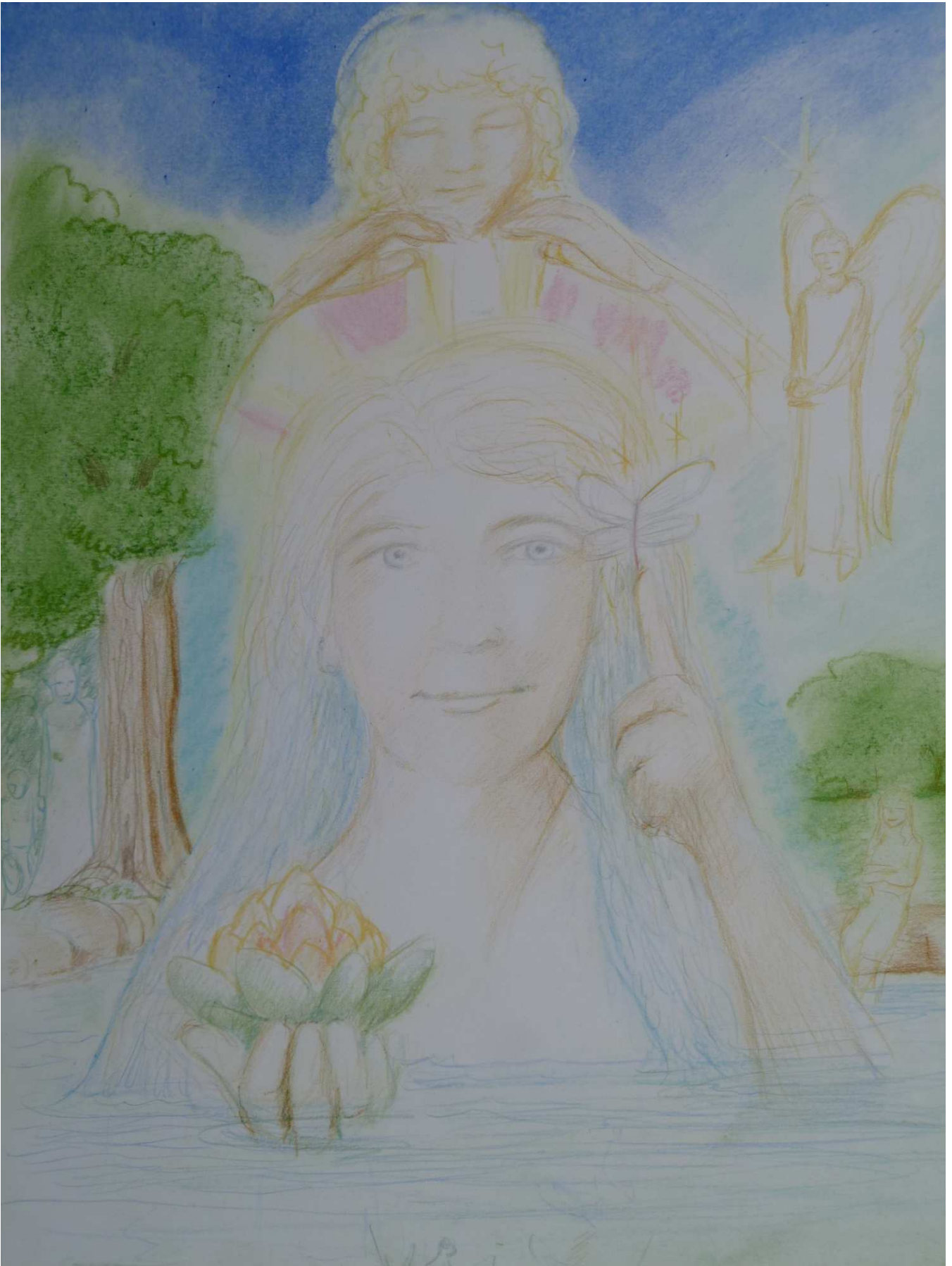
Op zijn vingertop is een waterjuffer te zien. Wanneer de waterjuffers in groten getale terug zijn, dan is dat een bevestiging dat de natuurlijke staat van het water en de omgeving weer helemaal in orde is.

Boven Hendrik is de kosmische inwerking en verbinding met de engelenenergie via de waternimf Hendrik te zien.

Rechtsboven is nog een beschermengel te zien. Het is Rudolf Steiner zelf, die aanmoedigt om meer van deze projecten te gaan realiseren. Hij heeft een sterke verbinding met de natuurwezens en weet als geen ander hoe belangrijk de samenwerking tussen mens en natuur(wezens) is. Het is een essentiële verbinding en noodzakelijk voor onze leefwereld. We kunnen en mogen dit niet langer negeren.

Steiner laat weten zeer content te zijn met de uitvoering en durf van en voor dit project. Bij elke juiste manier van werken in eenheid met de natuur en de natuurwezens zal hij zijn beschermende en spirituele krachten in zetten. Dit geldt voor alle projecten in samenwerking met en in afstemming met de Natuur(wezens). Hij zal zorgen voor het juiste inzicht, verbinding, bescherming en de energie, voor zover dat in zijn werkveld ligt. Dit project is een voorbeeld van wat hij bij leven voor stond. In eenheid werken en leven. In alle eenvoud.

Met dank van de natuur en haar wezens.



Figuur 5: Hendrik, de nimf van de Bulder Aa



Beschrijving van figuur 6 over de samenwerking van het kosmisch bewustzijn en waternimfen.

De waterdruppel wordt door de waternimfen voorzien van zuurstof en levensenergie.

Deze levensenergie wordt vanuit de kosmos via engelen, die weer in verbinding staan met de nimfen, aan het water gegeven.

Zonder deze levensenergie is er geen leven op aarde mogelijk. Alles wordt bezielde door deze levensenergie of ook wel levensbewustzijn genoemd.

Vervolgens wordt dit bezielde waterdruppeltje doorgegeven aan een plantenwezentje. Zijn/haar taak is om met liefde het water met de plant te verbinden.

Het water in het algemeen, wordt bezielde door de kosmos via engelen en daarna door de verschillende natuurwezens verbonden met de vier elementen en bewoners van de Aarde.





Figuur 6: Samenwerking van kosmisch bewustzijn met waternimfen

### 3.3 In gesprek met de nimf van de Buulder Aa

Gesprek op 3 mei 2017:

- Frank: Beste Hendrik, goedemiddag, daar zijn we weer bij de stuw Molenheide en bij de fishflowform die nu gereed is. Hoe is het met je?
- Hendrik: Goed. Blij dat je er weer bent. Wat vind je van de fishflowform?
- F: Ik vind de FFF erg mooi en ik word er blij van.
- H: Ik ook. We kunnen hier nu veel beter en makkelijker het zelfreinigend vermogen van het beekwater aanspreken. Stromend en kolkend water dat zo gezuiverd wordt.
- F: Ben je tevreden met hoe de FFF er nu bij ligt?
- H: Ik had het liefst in elk van de 3 onderdelen vier flowforms gehad, dat was zuiverings-technisch beter geweest, maar zo functioneert-ie ook. Flowforms zijn schitterende objecten, waarin wij nimfen elke waterdruppel apart opnieuw kunnen voorzien van licht, lucht, informatie en bewustzijn.
- F: Dat klinkt indrukwekkend. Dus Hans van Sluis had helemaal gelijk toen hij tegen de journalist van de Volkskrant zei, dat flowforms in feite kosmische antennes zijn.
- H: Ja, dat is prachtig geformuleerd. De turbulentie, de harmonie van de stroom, de kracht van de lemniscaatbeweging, het is allemaal zeer behulpzaam bij het zuiverings- en activeringsproces van het beekwater.
- F: Hoe ervaren de andere elementenwezens de FFF?
- H: De meesten stonden wel even vreemd te kijken, maar nu ze zien hoe wij hier als nimfen blij ons werk doen, krijgen we een hoop hulp van luchtwezens (om ook meer zuurstof in het water te krijgen); van de vuurwezens (om het kosmische licht in de waterdruppels te vergroten) en van de aardwezens bij het geven van richting, bedding en stuwing aan het water.
- F: Lydia en ik ervaren veel meer activiteit van elementenwezens en positievere energie op deze plek dan twee jaar terug.
- H: Wij ook. We zijn er heel blij mee en we hopen dat dit FFF fenomeen op meer plaatsen in Nederland z'n entree doet. Want op veel plaatsen zou het goed zijn als de waterkwaliteit verbeterd wordt.
- F: Ik heb flink wat metingen gedaan. De waterkwaliteit verbetert duidelijk en de activiteit binnen de FFF blijkt ook een positief effect te hebben op de energie in de passerende Hartmann- en Curry-netten.
- H: Ja, vanzelfsprekend. Al ons werk hier heeft natuurlijk een positieve uitstraling naar de omgeving. Logisch dat de door dit gebied stromende energielijnen door onze inzet en intentie worden verbeterd.
- F: Heb je nog een boodschap voor de heren van de stichting Fishflowform?
- H: Ja, ik wil ze ontzettend bedanken voor al hun inspanningen, tijd, geld, moeite en overleg. Dat alles heeft geleid tot een schitterende FFF. Waar ik zielsblij mee ben!
- F: Beste Hendrik. Dank voor dit gesprek.

Op 17 mei 2017 vindt een vervolggesprek plaats op dezelfde locatie:

- F: Goedemorgen Hendrik, ik wilde nog wat extra meten aan de fishflowform, dus ik ben er weer.
- H: Leuk dat je er weer bent, dat onderzoekende in je waardeer ik zeer.
- F: Ja, eerst doe ik graag mijn metingen, voor ik de rust heb om met je in gesprek te gaan.
- H: Dat mag je gerust ook andersom doen hoor. Ben je wat wijzer geworden vandaag?
- F: Ja zeker, heb nu in detail de energetische waterkwaliteit gemeten precies tussen de flowforms in en ook de "kosmische instroom" in beide flowform helften. Kan jij daar nog

iets over vertellen?

- H: Jawel. Wij krijgen uit de engelenwereld en het hogere nifencollectief aanwijzingen hoe we ons werk moeten doen. Wat jij als kosmische influx meet, is het transport van prana vanuit de spirituele wereld naar de fysieke wereld. Die energie gebruiken wij elementenwezens om (in dit geval) het water te verlevendigen. Dat is best een hoop werk en we zijn blij dat dit voor de mensen die op deze plek betrokken zijn nu duidelijk kan worden.
- F: Is die kosmische instroom er altijd?
- H: Ja zeker, maar de stroom zwelt aan, als mensen dit bewust ervaren. Zij kunnen deze instroom met hun liefde, aandacht en hun co-creatieve gaven versterken. Hoe meer bewustzijn de natuurmensen, waterschapmensen en drinkwatermensen hier op krijgen, hoe makkelijker wij als elementenwezens kunnen samenwerken met deze mensen, en hoe makkelijker het wordt voor ons om de waterkwaliteit te verbeteren.
- F: De metingen die ik nu uitvoer zijn voor de meeste wetenschappers nog moeilijk te accepteren. Heb je suggesties hoe we dit gemakkelijker ingang kunnen laten vinden.
- H: Er zijn veel mensen die al meer wakker zijn dan wetenschappers. Vertel hen hierover en publiceer in gewone tijdschriften. Dan maak je belangstelling wakker bij de bevolking en dan kunnen na verloop van tijd daarover vragen gesteld worden aan wetenschappers. Ook voor onderzoek op dit vlak. En vergeet niet dat de FFF-groep nu een heel mooi pakket regulier en aanvullend onderzoek heeft laten uitvoeren. Dat mag op veel plaatsen gedeeld en gepubliceerd worden. Dat eerst maar eens uitvoeren.
- F: Dat lijkt me een uitstekend idee. Dank voor dit gesprek.

Vervolggesprekken op 11 oktober 2017. Zowel voor als na het verrichten van metingen:

- F: Goedemorgen Hendrik, ik ben weer bij de vispassage Molenheide. Hoe is het met jou en met de vispassage?
- H: We raken aardig ingewerkt. Rijen waterwezens weten inmiddels hun werk goed te doen en een aantal daarvan worden overigens telkens vervangen. Dat komt omdat er een aantal met het gevitalseerde water meereizen. We willen de impact van de vispassage vergroten en hebben besloten dat zo te doen. Zo kunnen ze onderweg verderop ook hun heilzame werking op het water blijven uitoefenen.
- F: Dat is duidelijk. Heb je trouwens in de gaten, dat je vandaag in de planning niet de sluitpost bent?
- H: Ja, je zit er goed in.
- F: Ik ben blij dat ik hier weer ben, dat ik je spreek en dat ik weer lekker mag gaan meten.
- H: Succes en tot ziens.

Na de metingen op dezelfde dag:

- F: Nou Hendrik, mijn bezoek zit er weer bijna op. Hele dag bewolkt en droog geweest. Met foto's maken had ik even gewacht op de zon, maar het blijft helemaal dicht zitten.
- H: Prima werk weer dus.
- F: Jazeker. Het valt me op dat door waterplanten de stroom wordt versmald en dat er maar weinig verval over de FFF staat.
- H: Ja, dat klopt. De flowforms staan nu alle 10 aan, dat is eigenlijk te veel voor een optimale beweging in de flowforms.
- F: Wat denk je, hoeveel flowforms zou hier ideaal geweest zijn?
- H: Nu we een tijdje gezien hebben hoe alles werkt, had er ook volstaan kunnen worden met 8 flowforms en een enkele inlaat.
- F: En hoe was het dan bij de hele hoge afvoeren gegaan?
- H: Lekker woest in de flowforms kolken. Voor een korte periode, schudt dat alles wakker in de vispassage en de beek en dat schoont lekker op. Niks mis mee.

F: Wat vind je van de grote hoeveelheid waterplanten in de vispassage?  
H: We houden van leven in de beek.  
F: Ik ben moe maar voldaan. Ben blij dat ik nog een keer ben terug geweest.  
H: Het was me weer een genoegen.  
F: Bedankt voor dit gesprek.

Vervolggesprek op 25 oktober op afstand:

F: Goedemorgen Hendrik, hoor je me?  
H: ja hoor, ik ben bereid.  
F: Ik wil graag nog even spreken met je over de laatste meetresultaten in vergelijking met de vorige meetwaarden van de vispassage. Ik wil het graag nog wat beter begrijpen.  
H: Nou, kom maar op met je vragen.  
F: Het viel mij op dat op 17 mei bij een stevige stroming door zeven flowforms de stijging in de Boviswaarden over de vispassage kleiner was dan bij de meting op 11 oktober toen er maar weinig stroming en beweging door de tien flowforms was? Ik had op 11 oktober een lagere stijging verwacht omdat de lemniscaatstroming in de wangen van de flowforms minder ontwikkeld was.  
H: Jij vergeet iets belangrijks, dat is gebeurd tussen je meting van 17 mei en 11 oktober. Op 18 mei is de FFF feestelijk ingewijd doordat er ongeveer 50 mensen waren die met een mooi openingsritueel de FFF hebben bekrachtigd. En dit bijzondere samenzijn is door de geestelijke wereld bekrachtigd door het blijvend verhogen van de kosmische instroom hier.  
F: Dat is prachtig, wat een mooi gevolg van de feestelijke opening.  
F: Je weet dat ik graag reken en meet. Ik wil eigenlijk een soort tabelletje maken om te zien welke onderdelen hoeveel hebben bijgedragen aan de toename van de Boviswaarde van het water dat door de vispassage heen stroomt. Met hoeveel verschillende bijdragen moet ik dan rekening houden?  
H: Dat zijn er vier.  
F: Wil je me ook vertellen welke vier?  
H: Natuurlijk. Hier komen ze:  
- de beweging sec in de flowforms;  
- de kosmische instroom;  
- het werk van de nimfen;  
- het werk van alle andere natuur- en elementenwezens.  
F: Nu heb ik al voor de meetgegevens van de vier metingen de toename van de Boviswaarde over de hele vispassage gemeten en het verschil berekend. Kan ik nu gewoon het relatieve aandeel van deze vier componenten in procenten opvragen voor elke datum? Of zie ik dan wat over het hoofd?  
H: Als jij deze exercitie nuttig of leuk vindt, dan kan je dat zo bepalen. Maar ik zeg je nu alvast dat het je weer nieuwe vragen oplevert, maar doe dit eerst maar, meet deze percentages maar uit.

Na het uitvoeren van deze metingen:

F: Het ziet er toch wel logisch uit na m'n meet- en rekenexercitie.  
Klopt het dat het verschil maak of de zon schijnt of dat het bewolkt is in de mate van vitalisering in de vispassage?  
H: Ja, bewolking is toch een vorm van verduistering. Het geeft de kosmische instroom een beperking en het gevolg daarvan is er ook een afname in effectiviteit van het werk van de waterwezens en de overige natuurwezens.  
F: Ik meet dat dat wel een afname van 20% kan zijn.  
H: Klopt, je bent een precies man.  
F: Dank voor dit gesprek.



## **Bijlage: Literatuuroverzicht**

- [1] Bastiaan Baan, De Heer der elementen. Verkenningen in het grensgebied tussen natuur en christendom, 2006.
- [2] Eileen Caddy. Footprints on the Path. Co-Founder of the Findhorn Community, 1976.
- [3] Jim Conroy and Basia Alexander/ Live and Let Live: How Multidimensional Collaboration Heals Ecosystems, 2004
- [4] Paul Hawken. De magische wereld van Findhorn,1975.
- [5] Tanis Helliwell. Een zomer met het kleine volkje, 2006.
- [6] Nicolaas de Jong. Werken met elementenwezens, 2004.
- [7] Guurtje Kieft. De mens tussen aarde en kosmos, 2010.
- [8] Irene van Lippe-Biesterfeld. Dialoog met de natuur. Een weg naar een nieuw evenwicht, 1995.
- [9] Irene van Lippe-Biesterfeld. Leven in verbinding, 2010.
- [10] Was die Naturgeister uns sagen 1 und 2. Im Interview direkt befragt. Flensburger Hefte 79 en 80 met bijdragen van Friedrich Pfannenschmidt, Verena Staël von Holstein en Wolfgang Weirauch, 2004 en 2007.
- [11] Frank Silvis. Water een ontdekkingsreis. Spiegelbeeld, april 2016.
- [12] Machaelle Small Wright. Behaving as if the God in all life mattered. Perelandra, 1997
- [13] Rudolf Steiner. Natuurwezens. De wereld van vuurwezens, elfen, nimfen en gnomen.
- [14] Hans Stolp. Natuurwezens. Wegwijzer 15 Abc, 2015.